

Le Journal des Chapelains

N° 67 | Septembre 2025

**L'UN DES NOUVEAUX VITRAUX
DE L'ÉGLISE SAINT-LUC**

SOMMAIRE

4-5: Retour en images

6-7: Dans notre ville

8: Centre Municipal d'Action Sociale

9: Talent chapelain | Économie

10: Sports | Vie associative

10-11: Enfance | Jeunesse

12-13: Dans nos écoles

14-15: Développement durable

16-17: Travaux de l'été 2025

18-19: Espace Didier Bienaimé

20-21: Culture

22-23: Agenda

24-25: L'info en plus

26: Expression politique

27: État civil

HÔTEL DE VILLE

Place de l'Hôtel de Ville

10600 La Chapelle Saint-Luc

03 25 71 34 34

com@la-chapelle-st-luc.eu

Ouvert en accès libre le lundi (8h45 - 12h/13h30 - 18h30),

du mardi au vendredi (8h45 - 12h/13h30 - 17h15)

et le 2^e samedi de chaque mois pour l'état civil

et les pièces d'identité uniquement (9h - 12h).

DIRECTEUR DE PUBLICATION

Olivier GIRARDIN

RÉDACTEURS EN CHEF

Rachida ANDRIATSIORY

Romain BERNIER

RÉDACTION — MISE EN PAGE

Pierre CHINON

PHOTOGRAPHIES

Ville de La Chapelle Saint-Luc, unsplash.com,

freepik.com, pexels.com, Ahmadshah AZIMI,

Studio OG, Calinou Massage Bébé,

Éric WATTEBLED, Cité Éducative

Chantereigne-Montvilliers, François GRATEAU,

Stéphane Kerrad, Marjolaine MAMET,

Association Rebonds d'Histoires,

Éditions MICHEL LAFON.

IMPRESSION

Imprimerie Paton – Groupe Morault, Sainte-Savine

DISTRIBUTION

Ville de La Chapelle Saint-Luc

Le Journal des Chapelains

est imprimé à 7000 exemplaires

sur du papier issu de forêts

durablement gérées



Dépôt légal à la parution

LE CENTRE CULTUREL PAUL NOLEY S'EST OFFERT UNE SECONDE JEUNESSE

Sa façade a été entièrement repeinte cet été dans un élégant dégradé de rouges et de bordeaux, subtilement nuancé pour jouer avec la lumière et les courbes du bâtiment.

...

Cette nouvelle palette chaleureuse apporte modernité et dynamisme à ce lieu incontournable de la vie culturelle locale, qui abrite l'Espace Didier Bienaimé, sa salle d'exposition et la Micro-Folie, ainsi que la médiathèque Éliane Chartier, l'espace multimedia et l'école de musique.





Olivier GIRARDIN

Maire

Vice-président de Troyes Champagne Métropole

Conseiller départemental

Rassembler

J'aurai attendu le dernier moment pour rédiger ces quelques lignes dans notre journal municipal. Hier, le Gouvernement a évidemment reçu des députés la réponse qu'il souhaitait manifestement. Drôle d'époque, triste période et réciproquement.

Du tréfonds de mes convictions inchangées, je récuse le climat de vindicte, d'admonestation, d'opprobre et de généralisation disqualifiante entretenu partout et d'abord au sein de l'espace politique.

Je constate évidemment des différences, des divergences voire même des oppositions irréductibles dans nos convictions et donc nos choix et priorités... Mais cela impose-t-il que nous nous écharpions en permanence, que nous disqualifiions et vouions l'autre aux gémonies ?

À force de dénigrement systématique nous contribuons à abîmer les ressorts du sursaut nécessaire pour avancer. Dans tout groupe humain quels que soient sa taille, son objet, sa finalité, après s'être éventuellement confronté sur le projet, on recherche ce qui rassemble le plus ses membres pour le mener à bien.

Tout chef d'équipe, leader, capitaine, une fois tranchée la direction à prendre par le choix libre des uns et des autres, a vocation à fédérer pour que le groupe soit le plus fort possible...

La situation de notre pays, l'état du monde devraient nous convaincre de l'impérieuse nécessité de ne pas nous disperser...

Cette année, nous avons la chance de célébrer ensemble les 80 ans de la création de la Sécurité sociale, du droit de vote des femmes notamment.

Ces grandes avancées humaines pour notre pays furent l'œuvre du Conseil national de la Résistance, réunissant, à la tête d'un pays exsangue et ravagé, l'ensemble des forces qui n'avait pas trahi nos idéaux dans la compromission avec les fascistes voire les nazis. C'est peu dire que toutes ces forces politiques n'étaient pas d'accord entre elles... Et pourtant...

Je sais Ô combien comparaison n'est pas raison et je ne réclame même pas la formation de quelque gouvernement d'union de cette envergure. Je voudrais juste que l'on n'insulte pas la mémoire de nos grands aînés qui l'ont fait dans des circonstances bien plus dramatiques et sans doute décisives. Pour eux hier, pour les jeunes générations demain, que cessent le brouhaha, les admonestations ainsi que cette cacophonie permanente d'où il ressort trop souvent que la force des uns ne réside que dans leur débordante dénonciation des autres.

Je profite de ces quelques lignes pour saluer le Président du Conseil départemental, Philippe Pichery. Nous avons nos désaccords mais j'ai trouvé auprès de lui une oreille attentive à nos projets qu'ils soient sociaux ou sportifs. C'est un homme éminemment respectable qui a décidé d'abrégé son mandat pour des raisons aussi impérieuses qu'honorables.

Je suis sûr qu'il partagerait pour l'avoir tant éprouvée, cette phrase de Marcel Proust que je fais mienne en politique: « Agir est bien autre chose que parler avec éloquence voire même, penser avec ingéniosité ».

Bonne lecture à toutes et tous et bonne rentrée à nos enfants notamment.

P-S: Le nom du nouveau Premier ministre vient de tomber. L'entêtement et l'exercice d'un grand pouvoir forment une alchimie instable. Le contraire de ce que nous devons retrouver.





Les élus du conseil municipal Jeunes de la Ville et ceux des communes environnantes se sont mesurés à l'occasion **D'OLYMPIADES** sous forme d'activités en tout genre.

OLYMPIADES, PARC DES MOULINS (TROYES), LE 4 JUIN 2025



Afin de relier notre ville jumelle de Neckarbischsheim, une grande **«RANDO VÉLO»** de 500 kilomètres a été effectuée avec l'AJFB Cyclotourisme et les membres du comité de jumelage.

DÉPART DE L'HÔTEL DE VILLE, LE 4 JUIN 2025



L'INAUGURATION DU STAND DE TIR situé rue de la Douane s'est déroulée en présence de nombreux élus et représentants locaux, en même temps que se tenait la compétition « Match des 3 ligue 25/50 m ». Les différents invités ont pu s'initier au tir à 10 mètres sur cible laser, avant d'assister aux discours officiels puis au dévoilement d'une plaque, marquant l'ouverture officielle de ce nouvel équipement dédié au tir, l'un des plus importants de l'Est de la France.

STAND DE TIR, LE 7 JUIN 2025



LE COMPLEXE SPORTIF LUCIEN PINET a réuni élus, financeurs et associations à l'occasion d'une cérémonie d'inauguration qui s'est déroulée en parallèle du championnat de France FSGT d'athlétisme, organisé sur deux jours. Conçu dans le respect des normes environnementales, ce nouvel équipement moderne symbolise l'engagement de la Ville en faveur du sport, de la cohésion sociale et des valeurs citoyennes, avec une touche d'originalité architecturale...

COMPLEXE SPORTIF LUCIEN PINET, LE 28 JUIN 2025



CONCERT DE CHANT LYRIQUE
ÉGLISE SAINT-LUC · 19 JUIN



GUINGUETTE DES SENIORS
CENTRE CULTUREL PAUL NOLEY · 20 JUIN

LA FÊTE DE L'ÉTÉ a signé son grand retour, avec une semaine d'animations pour tous: concerts, guinguette, ateliers ludiques et sportifs, le tout dans une ambiance festive et conviviale. Que ce soit à l'église Saint-Luc, au théâtre de verdure du centre culturel Paul Noley ou encore lors du marché Chapelain, petits et grands ont célébré l'arrivée de l'été dans la joie et la bonne humeur.

FÊTE DE L'ÉTÉ, DU 19 AU 25 JUIN 2025



LA CÉRÉMONIE DE CITOYENNETÉ a mis à l'honneur l'engagement civique de la jeunesse à travers la remise officielle de la carte électorale aux nouveaux majeurs.

HÔTEL DE VILLE, LE 5 JUILLET 2025



«AU CŒUR DES CULTURES» a permis de partir à la découverte des coutumes culturelles et gastronomiques à travers le monde. Un voyage réussi pour les nombreux visiteurs...

«AU CŒUR DES CULTURES», PLACE R. PARKS, LE 5 JUILLET 2025



Les baigneurs ont répondu présents à l'appel des bassins dès 12h le 8 juillet, pour la réouverture du complexe **AQUALUC**.

COMPLEXE AQUATIQUE AQUALUC, LE 8 JUILLET 2025

Horaires et informations : www.aqualuc-piscine.fr



Une fresque a été réalisée au centre culturel Paul Noley par l'artiste Keucra avec une 50^{ème} de jeunes Chapelains, grâce au projet **«FOLIE ART»** soutenu par la Ville et la Cité éducative.

THÉÂTRE DE VERDURE, JUILLET 2025



La journée de célébration de **LA FÊTE NATIONALE** a débuté par un défilé en musique depuis le centre culturel Paul Noley, ponctué de plusieurs étapes dans la ville, avant de s'achever sur le parvis de l'Hôtel de Ville où le maire a prononcé un discours suivi d'un vin d'honneur. Plus tard dans la soirée, les habitants ont profité d'animations musicales, d'une retraite aux flambeaux festive et d'un magnifique feu d'artifice tiré à 23h depuis le stade Lucien Pinet.

FÊTE NATIONALE, LE 14 JUILLET 2025

La Chapelle Saint-Luc s'engage avec le dispositif « Ici, demandez Angela »

Dans le cadre de sa stratégie territoriale de prévention et de sécurité, la Ville met a rejoint le dispositif national « Ici, demandez Angela »*, une initiative innovante destinée à lutter contre les violences sexistes, sexuelles et le harcèlement de rue.

UN PROJET COLLECTIF ET SOLIDAIRE

Financé par la Préfecture de l'Aube, le dispositif est porté par le CIDFF (Centre d'Information sur les Droits des Femmes et des Familles) de l'Aube.

Il s'adresse aux communes et à toutes structures volontaires (commerces, etc.) qui souhaitent prendre part à la lutte contre les violences sexistes et le harcèlement de rue. Dans les faits, il s'agit de créer et reconnaître des lieux « refuges » (commerces, accueil d'une mairie, entreprises, local associatif...) dans lesquels les femmes qui se sentent en insécurité, notamment dans l'espace public, peuvent se rendre pour être écoutées, prises en charge par des personnes sensibilisées et formées.

Le dispositif « Angela » s'inscrit dans une volonté collective de sensibilisation et de lutte contre toutes formes de violences faites aux filles et aux femmes.

UN RÉSEAU DE LIEUX SÛRS EN CONSTRUCTION

Le projet se déploiera en trois phases. D'abord, les lieux publics municipaux en contact direct avec les citoyens — tels que l'Hôtel de Ville, le CMAS ou encore le centre social Victor Hugo — ont été identifiés comme premiers refuges, qui seront reconnaissables grâce à un autocollant apposé sur la vitrine, porte et/ou fenêtre du bâtiment. Les agents de ces services bénéficient d'une sensibilisation spécifique afin de garantir un accueil adapté et efficace.

Une deuxième phase prévoit l'élargissement du dispositif aux commerces de proximité, en lien étroit avec les commerçants volontaires et aux entreprises de la zone industrielle.

Enfin, une labellisation du territoire viendra valoriser les lieux engagés, qu'ils soient publics, privés ou associatifs.

* Importé du Royaume-Uni et déployé en France depuis 2020, ce dispositif repose sur un principe simple : permettre à toute personne se sentant en insécurité ou harcelée dans l'espace public de trouver refuge dans un lieu partenaire, en demandant discrètement « Où est Angela ? ». Le personnel, formé pour reconnaître ce signal, offre alors assistance et sécurité dans un cadre bienveillant, sans jugement.



www.arretonslesviolences.gouv.fr



CET ÉTÉ, 3 SITES CHAPELAINS SERONT RÉNOVÉS ET ENTRETENUS PAR LES CHANTIERS JEUNES*

Les chantiers jeunes ont démarré cet été le 7 juillet, répartis sur trois sites : à l'école Theillard de Chardin pour la rénovation des bancs du 7 au 11 juillet, à l'école Jean Jaurès pour une intervention similaire du 7 au 18 juillet, et au stade Lucien Pinet pour des actions d'amélioration du cadre de vie du 7 au 18 juillet. En parallèle, une intervention animée par un professionnel extérieur spécialisé dans les addictions a été proposée aux jeunes afin de les sensibiliser aux dangers des conduites addictives. **Merci à tous les jeunes et encadrants pour leur mobilisation en faveur d'un cadre de vie plus agréable.**

* Depuis juillet 1991, les chantiers jeunes permettent aux 16-25 ans d'acquérir une expérience professionnelle, autour d'un ou plusieurs projets utiles à la collectivité.

LES TRAVAUX DU PONT SARRAIL SUR DE BONS RAILS

Fermé depuis le 30 mai dernier, le pont Sarrail a fait l'objet d'un rehaussement de 70 cm en son centre, sans démolition ni reconstruction, afin d'accueillir les équipements caténaires tout en conservant le tablier existant.

Des aménagements supplémentaires sont également prévus afin d'améliorer la circulation sur cet axe stratégique (7900 véhicules par jour) : piste cyclable séparée, auvents de protection, nouvel éclairage ou encore enfouissement des lignes électriques.

► Les étapes clés jusqu'au 14 novembre

- 1 Levage du tablier.
- 2 Création des nouveaux appuis.
- 3 Bétonnage, ferrailage des nouveaux murs de soutènement.
- 4 Repose du tablier en position définitive.
- 5 Préparation des futures connexions sur la voirie existante.



Levage du tablier • 18 juillet 2025

LA VILLE ADHÈRE DÉSORMAIS À L'APVF¹ ET AU RTES²

Rejoindre l'APVF permet de bénéficier d'une représentation forte auprès des pouvoirs publics, afin de défendre les intérêts des petites villes. C'est aussi accéder à un réseau d'élus, à des ressources expertes et à une veille juridique de qualité. Enfin, l'association offre un accompagnement concret pour agir localement et faire entendre sa voix dans les grands débats nationaux.



Adhérer au RTES, c'est accéder à un collectif national de collectivités engagées au développement de l'économie sociale et solidaire (ESS). Le réseau offre un accès privilégié à des ressources pratiques, des formations, et des retours d'expériences pour outiller les élus et agents dans leurs politiques publiques. Le RTES permet également de faire entendre la voix des territoires au niveau national et européen, en valorisant leurs initiatives et en contribuant aux grandes orientations de l'ESS.

¹ ASSOCIATION DES PETITES VILLES DE FRANCE

² RÉSEAU DES COLLECTIVITÉS TERRITORIALES POUR UNE ÉCONOMIE SOLIDAIRE

SENIORS



Jeudi 5 juin, nos seniors ont exploré le château de Tanlay, joyau historique de l'Yonne.

L'après-midi, ils ont poursuivi leur escapade par la découverte de la cidrerie d'Eaux-Puiseaux, avec une balade en petit train à travers les vergers, une visite du musée du cidre et une dégustation gourmande. Une visite du moulin de Dosches a également été programmée, avec une sortie au lac à la clé.

Rendez-vous au Pavillon Ferdinand Buisson pour plus d'informations ou pour s'inscrire aux prochaines sorties programmées!

PAVILLON FERDINAND BUISSON · 42 RUE JULES FERRY · 03 25 71 62 69

• DATES À RETENIR •

SEMAINE BLEUE

7 octobre: thé dansant au centre culturel - sur réservation

9 octobre: visite de la Microfolie

10 octobre: soirée jeux de société (plus d'informations par téléphone)

SEMAINE D'INFORMATION SUR LA SANTÉ MENTALE

Du 6 au 17 octobre 2025

(avec une randonnée ouverte aux familles en situation d'isolement le 15 octobre)

DISTRIBUTION DES COLIS DE NOËL

Centre social Victor Hugo

16 et 17 décembre



PETITE ENFANCE



Depuis mars 2024, La Chapelle Saint-Luc accueille la Maison des 1000 jours, un espace unique dédié à la parentalité et aux enfants de moins de trois ans.

Installée au C.A.S. Marcel Defrance, cette structure gratuite accompagne les futurs parents et les familles à travers des ateliers, des rencontres et des temps d'échanges animés par des professionnels.

Bien plus qu'un lieu d'accueil, elle se veut un véritable soutien au quotidien, mêlant conseils pratiques, activités ludiques et moments de partage. Santé, bien-être, parentalité, modes de garde ou droits des familles: la Maison des 1000 jours met à disposition des ressources variées pour aider chacun à mieux vivre les premiers pas de la vie de famille.

MAISON DES 1000 JOURS | 30 RUE MARIE NOËL À LA CHAPELLE SAINT-LUC
Renseignements et inscriptions: 06 14 47 59 79 | cmas1000jours@la-chapelle-st-luc.eu



Lucia Rizzo, lauréate du Prix de l'innovation

Ouverte il y a douze ans par cette coiffeuse visagiste passionnée, l'adresse située au 16 avenue Roger Salengro (anciennement LM Coiffure) vient de franchir une nouvelle étape.

Modifié et rebaptisé à l'automne dernier, le salon accueille désormais un « spa du cheveu », lieu pensé pour reconnecter corps et esprit à travers des rituels capillaires personnalisés.

Lucia, originaire d'Italie, a posé ses valises dans l'Aube en 2004, avec pour seuls bagages une ambition claire et quelques euros en poche. Aujourd'hui, elle concrétise un rêve longuement nourri : proposer une approche innovante de la coiffure où le soin, l'énergie et l'écoute de soi sont au cœur de chaque prestation.

La Ville adresse ses sincères félicitations à Lucia Rizzo (à gauche sur la photo), lauréate du Prix de l'innovation remis lors de la cérémonie des Trophées du Commerce de l'Aube le 5 mars 2024 pour son nouveau concept de soin capillaire avec, entre autres, la consultation du cuir chevelu par micro-caméra.



Remise du trophée • mars 2024

© M. BARRAULT - Ville de Troyes



Inauguration du salon • septembre 2024

LUCIA RIZZO
LE SALON

16 AV. SALENGRO
07 68 12 60 93



RUBRIQUE « TALENT CHAPELAIN »

La rubrique « Talent Chapelain » permet de mieux reconnaître les acteurs locaux (associatifs, sportifs, commerçants, etc.) que nous mettons régulièrement en avant.

Vous avez un talent, une passion ou un savoir-faire unique ? Faites-le nous découvrir !

Écrivez-nous à : com@la-chapelle-st-luc.eu

ANIMATIONS DIVERSES AU MARCHÉ CHAPELAIN

Plusieurs animations ont régulièrement lieu place Rosa Parks, en marge du marché, comme ici lors de la Fête de l'Été le 25 juin dernier.



MARCHÉ CHAPELAIN

RENDEZ-VOUS TOUS
LES MERCREDIS
DE 8 H À 13 H
PLACE ROSA PARKS

ÉCONOMIE | INSERTION

UN ANCIEN MEMBRE DU CHANTIER D'INSERTION ACCOMPLIT SON RÊVE

C'est une belle réussite pour Syed Abu Juber Siddik ! Issu du chantier d'insertion de La Chapelle Saint-Luc, où il a pu affiner son projet professionnel axé sur la restauration, il a franchi une étape décisive en ouvrant son propre restaurant le 19 mai dernier.

Sa cuisine, d'inspiration indo-bangladaise, promet un voyage gustatif à travers des plats épicés, parfumés et généreux, mettant à l'honneur les traditions culinaires du sous-continent indien. Ce projet, fruit de détermination et de travail, illustre parfaitement comment un accompagnement adapté peut aider à concrétiser une ambition professionnelle.

ROYAL BENGAL

249 RUE DU FAUBOURG CRONCELS
10000 TROYES
03 52 52 95 50
www.royalbengal.fr



ROYAL BENGAL

PLUSIEURS RENDEZ-VOUS

À NOTER D'URGENCE DANS VOS AGENDAS

LA SOIRÉE DES BÉNÉVOLES

La Ville renouvelle sa soirée dédiée aux bénévoles, pour remercier celles et ceux qui font vivre la richesse associative de notre territoire.

11 OCT. • BAR LA RÉSERVE
LA CHAPELLE SAINT-LUC
SUR INVITATION

LA COURSE DES ENFANTS

Destinée aux jeunes de 6 à 13 ans, cette rencontre sportive et conviviale proposera des courses adaptées à chaque tranche d'âge, et même aux adultes.

15 OCT. • COMPLEXE L. PINET
INSCRIPTION SUR PLACE
GRATUIT

LE VILLAGE ASSOCIATIF

Venez découvrir la richesse du tissu associatif chapelain à travers cet événement qui se tiendra dans le cadre de la Fête de la Saint-Luc.

19 OCT. • COUR DE
L'ÉCOLE ÉLÉMENTAIRE
P. BERT

LA 25^E NUIT DES SPORTS

Ce rendez-vous viendra saluer les performances individuelles et collectives, ainsi que l'investissement des dirigeants et encadrants des clubs chapelains.

29 NOV. • CENTRE
CULTUREL P. NOLEY,
ESPACE D. BIENAIMÉ

LES DOSSIERS DE DEMANDE DE SUBVENTION COMMUNALE AUX ASSOCIATIONS POUR L'ANNÉE 2026 SONT DISPONIBLES!

Vous pouvez le retirer au service de la Vie associative, situé à l'annexe Ferdinand Buisson au 42 rue Jules Ferry, ou le recevoir en le demandant par mail à l'adresse mail indiquée ci-dessous.

LE DOSSIER EST À RETOURNER IMPÉRATIVEMENT AU SERVICE DE LA VIE ASSOCIATIVE AVANT FIN OCTOBRE 2025

SERVICE DE LA VIE ASSOCIATIVE

03 25 70 19 23 | 03 25 70 19 25 • vieassociative@la-chapelle-st-luc.eu

VOUS SOUHAITEZ FIGURER DANS L'ANNUAIRE DES ASSOCIATIONS CHAPELAINES?

Outil indispensable de notre vie associative locale, cet annuaire recense toutes les structures du territoire. Que vous soyez un club sportif, un groupe culturel, une association de solidarité ou un collectif environnemental, c'est l'occasion idéale de présenter vos activités, attirer de nouveaux adhérents et élargir votre réseau.

N'ATTENDEZ PLUS, CONTACTEZ-NOUS!

ENFANCE | JEUNESSE

LE PROJET « LES P'TITS GOURMETS »

ÉVEILLE LES ENFANTS AU GOÛT ET À LA SANTÉ

Depuis septembre 2024, les enfants de l'accueil de loisirs Les P'tits Lutins (3 - 5 ans) participent au projet « Les P'tits Gourmets », imaginé pour les sensibiliser à la gastronomie et à l'hygiène alimentaire.

Menée en partenariat avec le Centre de Santé Chapelain et plusieurs structures locales (marché des Halles, médiathèque Éliane Chartier, lycée Édouard Herriot...), cette action place l'alimentation au cœur d'ateliers ludiques et sensoriels. Accompagnés par la diététicienne Pauline et des infirmières, les enfants ont ainsi reconstitué le schéma du corps humain, appris à composer un repas équilibré, découvert les saveurs de produits frais lors d'une sortie au marché et même confectionné un goûter maison! Le projet a également valorisé le partage familial : des ateliers intergénérationnels ont permis aux parents de s'impliquer aux côtés de leurs enfants, renforçant ainsi les liens et la coopération. En décembre 2025, une exposition viendra clôturer cette aventure retraçant les temps forts vécus par les enfants.

À travers cette initiative, la Ville poursuit son engagement en faveur du bien-être, de la curiosité et de l'autonomie des plus petits, en cultivant dès le plus jeune âge le plaisir de bien manger... et de partager!



DES FÊTES DES MÈRES ET DES PÈRES PLACÉES SOUS LE SIGNE DU PARTAGE

Cette année, les fêtes des mères et des pères organisées par le service Enfance-Jeunesse ont offert de beaux moments de complicité entre parents et enfants, autour du thème « Voyage en Terre d'Afrique ».

Le mercredi 21 mai, les mamans et leurs enfants des centres de loisirs Les P'tits Lutins, Mille Couleurs et Franklin ont participé à un défilé haut en couleurs. Après un repas convivial, chaque binôme parent-enfant a défilé devant un jury, mêlant présentation et échanges. Le public a pu apprécier les créations, avant la remise des prix et la séance photo.



Le mercredi 18 juin, ce sont les papas qui étaient à l'honneur à l'ACM Mille Couleurs et aux P'tits Lutins. Après un repas partagé, les participants ont pris part à un atelier cuisine, suivi d'un atelier créatif. Les gâteaux confectionnés ont ensuite été présentés au jury, puis dégustés dans la bonne humeur.

Ces deux rendez-vous ont permis d'accueillir de nouvelles familles, de renforcer les liens avec l'équipe pédagogique et de créer des souvenirs précieux.

Tous sont repartis le sourire aux lèvres, heureux d'avoir partagé un moment convivial.



LE FOOTBALL FÉMININ À L'HONNEUR DANS LES ÉCOLES CHAPELAINES

De septembre 2024 à juin 2025, les filles des cinq écoles élémentaires de La Chapelle Saint-Luc ont eu l'opportunité de s'initier au football grâce à l'intervention de M. Bertin, éducateur du RCSC.

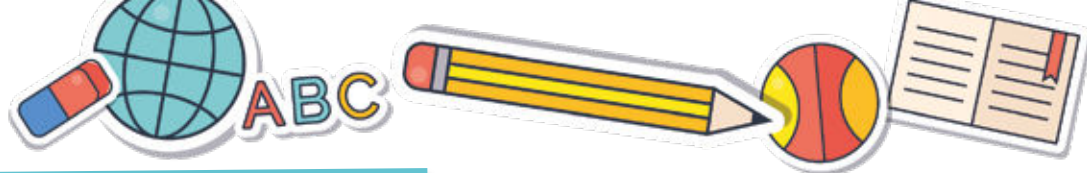
Chaque mardi soir, au gymnase Albert Camus, elles ont découvert les techniques du ballon rond mais aussi les valeurs fortes de ce sport : partage, fair-play, épanouissement et passion. Soutenues par leurs animateurs et leurs familles, elles se sont affrontées le mardi 10 juin, lors d'un tournoi final au

complexe Lucien Pinet qui a réuni quarante jeunes joueuses, dans une ambiance sportive et amicale.

À l'issue des matchs, toutes sont reparties avec un t-shirt souvenir, et une coupe a été remise aux vainqueuses. La journée s'est clôturée autour d'un goûter convivial.

Ce projet, salué par les participantes et les familles, a contribué à promouvoir le football féminin auprès des jeunes Chapelaines.





Infos pratiques pour bien démarrer la rentrée

NOUVELLES PLACES À LA CANTINE VICTOR HUGO

Pour répondre aux demandes des familles, la Ville a agrandi l'espace de restauration et repensé son fonctionnement, en recrutant du personnel supplémentaire et en investissant dans du nouveau mobilier. Depuis la rentrée, la cantine du centre social Victor Hugo peut accueillir 17 enfants supplémentaires, et ainsi satisfaire presque toutes les demandes.

RAPPEL: INTERDICTION DE FUMER AUX ABORDS DES ÉCOLES ET DES PARCS

Depuis le 1^{er} juillet 2025, il est strictement interdit de fumer aux abords immédiats des écoles, crèches, aires de jeux et parcs publics. Cette mesure vise à protéger, notamment, les enfants du tabagisme passif et à préserver la qualité de l'air dans les espaces qu'ils fréquentent.



Zones concernées :

- trottoirs longeant les établissements scolaires et périscolaires ;
- périmètre de 10 m autour des entrées et sorties ;
- espaces verts et parcs publics proches des zones de jeu.

Sanctions : le non-respect de cette règle est passible d'une amende, conformément aux articles R. 3512-2 et R. 3512-7 du Code de la santé publique. Une signalisation réglementaire « Espace sans tabac » sera installée pour rappeler la règle.

TRAVAUX ET ÉQUIPEMENTS DANS LES ÉCOLES

Comme chaque été, plusieurs chantiers et améliorations ont été réalisés pour renforcer le confort et la sécurité des élèves :

- fin des travaux de toiture à l'école élémentaire Jean Jaurès ;
- peinture intérieure du bâtiment central de l'école élémentaire Jean Jaurès ;
- installation d'un SSI Type A (*détection automatique, déclencheurs manuels, centralisateur CMSI, alarmes sonores et visuelles*) dans les trois bâtiments de l'école élémentaire Jean Jaurès ;
- déploiement d'éclairages LED dans le groupe scolaire Jean Moulin ;
- déplacement d'un vidéoprojecteur interactif (VPI) à l'école élémentaire Ferdinand Buisson.

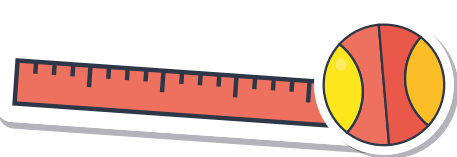
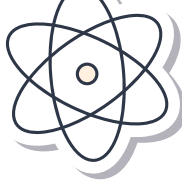
Ces travaux participent à la sécurité, au confort et à la modernisation des établissements pour cette nouvelle rentrée.

PRIMARISATION DE LA MATERNELLE LES HÂTÉES

Suite au départ de M^{me} Catherine Fornage, les directions de l'élémentaire Paul Bert et de la maternelle Les Hâtées sont désormais regroupées sous une direction unique. M^{me} Laurie Gauthrot, directrice de l'école élémentaire Paul Bert, assure la direction commune Paul Bert/Les Hâtées depuis la rentrée de septembre, assurant ainsi une continuité pédagogique et administrative.

ARRIVÉE D'UNE NOUVELLE DIRECTRICE ET DE DEUX NOUVELLES PRINCIPALES

Une nouvelle directrice et deux nouvelles principales rejoignent la commune pour renforcer la direction de différents établissements et accompagner la rentrée 2025. Leur expérience et leur engagement contribueront à la continuité de la qualité pédagogique et à la modernisation des structures en place. Bienvenue à M^{mes} Odile Cabot (*groupe scolaire Ferdinand Buisson*), Benoîte Chabin (*collège Albert Camus*) et Marie-Cécile Couailler (*collège Pierre Brossolette*).



UNE RENTRÉE EN TOUTE SÉCURITÉ ET MODERNITÉ

Cet été, la priorité a été donnée à la sécurité, au confort et à la modernisation des écoles chapelaines. Entre la création de nouvelles places à la cantine, les travaux de toiture et d'équipements et l'arrivée de nouveaux responsables pédagogiques, tout est mis en œuvre pour que les élèves et les familles vivent une rentrée sereine et réussie.

633

ÉLÈVES EN ÉCOLE
MATERNELLE

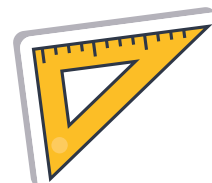
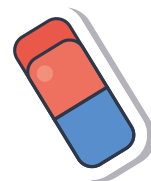
1 003

ÉLÈVES EN ÉCOLE
ÉLÉMENTAIRE

ONT EFFECTUÉ LEUR RENTRÉE DANS LES ÉCOLES CHAPELAINES
(CHIFFRES NON DÉFINITIFS)

NOUVEAUTÉ

L'Espace multimédia propose depuis la rentrée un service d'aide pour accompagner les parents dans l'utilisation des plateformes de suivi scolaire : Mon bureau numérique, PRONOTE, EcoleDirecte, ENT...
RENSEIGNEMENTS ET INSCRIPTIONS À L'ESPACE MULTIMEDIA | 03 25 71 63 45



TOUJOURS PLUS DE PROJETS POUR LA CITÉ ÉDUCATIVE CHANTEREIGNE-MONTVILLIERS



Pour la fin d'année scolaire, les enfants des écoles maternelles Bartholdi, Voltaire et de l'ULIS ont présenté un spectacle inspiré du monde du cirque : jonglages, rires et acrobaties ont enchanté le public. **Merci aux familles, au Cirque KALIJO, aux enseignantes et aux ATSEM pour leur précieuse contribution à la réussite de ce beau moment de partage.**



À l'initiative de l'Institut Mondial d'Art de la Jeunesse – Centre pour l'UNESCO et de la Ligue des Droits de l'Homme, l'exposition « Graines d'artistes » a mis en lumière les travaux d'élèves chapelains. À travers leurs créations, les jeunes ont exprimé leurs convictions autour de thèmes forts, tels que l'accès à l'eau, l'éducation, la santé, le logement, la famille, la protection ou encore l'égalité.



11 visuels ont été exposés cet été dans les panneaux d'affichage public de la Ville

À la fin de l'année scolaire, les élèves de CP, CE1 et CM1 ont présenté le fruit de leur travail collectif : quatre chansons écrites par les CM1 et interprétées en chœur. Sous la direction d'Yves Romao et avec le soutien des enseignantes, cette restitution musicale a enthousiasmé le public et mis en valeur la créativité des élèves.



Un coup de pouce de Citeo pour le tri des déchets

Pour compléter son dispositif de lutte contre les déchets abandonnés, la Ville a répondu avec succès à l'appel à projets «Hors foyer» lancé par l'éco-organisme Citeo en 2024.

LA VILLE FAIT PARTIE DES 134 LAURÉATS

Ce programme permet un accompagnement financier pour l'acquisition de corbeilles bi-flux, équipées d'un premier compartiment pour les emballages* et d'un second pour les ordures ménagères.

Ces équipements seront installés dans les lieux où la consommation «nomade» est importante : pique-niques, goûters, marché hebdomadaire, restauration rapide, etc.

Après un diagnostic mené conjointement par les services municipaux, quatre modèles ont été sélectionnés pour un total de soixante corbeilles.

Les premières installations concerneront le parc des Prés de Lyon, le mail Guy Mollet, le complexe sportif Lucien Pinet ainsi que le centre-ville.

INCITER AUX BONS GESTES ET PRÉSERVER LA PROPRETÉ DE NOS ESPACES PUBLICS

En parallèle, plusieurs actions de communication sont à l'étude : présentation en vidéo, affichage des consignes de tri, animations pédagogiques ou encore relais d'information auprès des commerçants.

Le projet représente un investissement de 65 000 € sur deux ans, dont 25 000 € financés par Citeo [20 % en 2025, puis le solde à la fin du déploiement].

Pour 2025, un budget municipal de 30 000 € permettra l'installation de 28 corbeilles dès septembre dans les zones prioritaires.

* Tous les emballages – *sauf le verre* – vont dans la poubelle jaune.



Modèle Louxor de la marque **Rondino**



Modèle sur mesure fabriqué par **Larbaletier**



DEUX MODÈLES QUI SERONT INSTALLÉS EN 2025

«Citeo est une entreprise à mission créée par les entreprises du secteur de la grande consommation et de la distribution pour réduire l'impact environnemental de leurs emballages et papiers, en leur proposant des solutions de réduction, de réemploi, de tri et de recyclage.»

www.citeo.com



Donnons ensemble une nouvelle vie à nos produits.

Propreté et gestion des déchets : tous concernés, tous responsables

LE PLAN PROPRETÉ DE LA VILLE

La Ville poursuit la mise en œuvre de son « *plan propreté* », lancé en 2021, avec une identité visuelle dédiée pour mieux repérer les actions et informations liées à la réduction des déchets et au tri sélectif.

PHOTO 1



MISE EN PLACE DE DISTRIBUTEURS DE SACS À DÉJECTIONS CANINES

La Ville met ces sacs à disposition gratuitement afin de préserver la propreté des rues et des espaces verts. Installés au mois d'août, vous trouverez ces distributeurs sur la place de l'Hôtel de Ville, au square rue Jean Mermoz (entre les rues Louis Aragon et Marcel Pagnol), au parc du Cinquanteenaire de la Libération et au croisement des rues Teilhard de Chardin, Gaston Cohen et Marie Noël (entrée du sentier).

PHOTO 2



LES POINTS D'APPORT VOLONTAIRE (PAV)

Vous pouvez retrouver la carte interactive des PAV de Troyes Champagne Métropole (verre et papier) sur le site Internet de la Ville. Des PAV **Le Relais** permettent également de déposer vêtements et linge. Pour donner une seconde vie aux objets, plusieurs solutions de seconde main existent : le **Foyer Auboïs** et son PAV, **L'Association familiale** et son « vestiaire » ainsi que la boutique **Emmaüs**.

DÉCHÈTERIE ET TRI SÉLECTIF

La déchèterie de La Chapelle Saint-Luc est ouverte à tous les habitants. Les déchets acceptés, les consignes de sécurité et les horaires d'ouverture sont disponibles sur notre site Internet. L'application *Guide du tri* de **Citeo** vous aide à savoir, en un clic, dans quelle poubelle déposer chaque déchet.

PHOTO 3



PROPRETÉ : UN ENGAGEMENT PARTAGÉ

La propreté de nos espaces publics dépend de tous : habitants, associations, commerçants et services municipaux. **Montrons l'exemple aux plus jeunes!** Certains gestes sont à proscrire, comme jeter ses déchets par la fenêtre : c'est sale, dangereux, cela attire les nuisibles et complique le travail des agents d'entretien.

COLLECTES SPÉCIFIQUES

La collectivité fait appel à **Suez** pour collecter et valoriser les papiers produits par les services les plus consommateurs (mairie, écoles, etc.). Les habitants peuvent apercevoir ces bacs bleus sur le trottoir une fois par mois : un geste qui permet d'économiser des ressources naturelles et de réduire également les émissions de CO₂. De même, la Ville organise la collecte et la valorisation des cartouches d'encre et toners de tous les services et écoles, grâce à ses partenariats avec **OWA** et **CONIBI**, évitant ainsi que ces déchets ne finissent en décharge et permettant le recyclage des matériaux.



Pose de la passerelle • 15 septembre 2025

FORÊT URBAINE : UNE VOIE DOUCE ET UNE PASSERELLE POUR RELIER NATURE ET VILLE

Du mardi 15 juillet au lundi 15 septembre 2025, la Ville a réalisé l'aménagement d'une nouvelle voie douce au cœur de la future forêt urbaine du quartier de Fouchy, accompagné de la pose d'une passerelle. Destinée aux piétons et cyclistes, cette liaison (*cofinancée par la Région Grand Est, TCM et l'entreprise Clarins*) facilite l'accès aux commerces et services des rues de Preize et Jules Ferry.

Elle offre également un parcours agréable au cœur de ce nouveau « poumon vert », tout en préservant la biodiversité et en s'intégrant harmonieusement au paysage avec un impact environnemental limité.

GRÂCE À CES AMÉNAGEMENTS, PIÉTONS ET CYCLISTES DISPOSENT DÉSORMAIS D'UN NOUVEL ITINÉRAIRE SÉCURISÉ ET AGRÉABLE, RELIANT LA VILLE À LA NATURE.

AMÉNAGEMENT DE LA PLACE DES HORTENSIAS

Création d'un espace de vie et de déambulation agrémenté de végétaux pour créer un lieu de détente et de convivialité à la demande des habitants (*consultation réalisée en août 2025*).

TRAVAUX DÈS LE 29 SEPTEMBRE POUR UNE DURÉE DE DEUX SEMAINES ENVIRON

VÉGÉTALISATION D'UN PARKING À L'ANGLE DES RUES JEAN MOULIN ET TEILHARD DE CHARDIN

Afin d'améliorer le cadre de vie des habitants, la voirie, les stationnements (*désormais végétalisés et perméables grâce à l'ensemencement de gazon sur dalles alvéolées*) ainsi que les espaces verts du domaine communal de ces copropriétés ont été entièrement réaménagés. Un projet financé à 80 % par l'État via la DPV (*dotation politique de la ville*).

PLANTATIONS DES VÉGÉTAUX EN OCTOBRE

REQUALIFICATION DE LA RUE DU M^{AL} LECLERC ET D'UNE PARTIE DE LA RUE LÉO LAGRANGE

Les travaux sur les réseaux ENEDIS, télécoms, eau potable et éclairage public sont actuellement toujours en cours. La création d'une piste cyclable est également programmée : il s'agit d'une première étape dans la mise en œuvre du projet « Cœur de Ville ».

FIN DES TRAVAUX EN DÉCEMBRE 2025

TRAVAUX À L'ÉCOLE PRIMAIRE JEAN JAURÈS

Afin d'améliorer le confort et la sécurité des élèves comme du personnel, plusieurs travaux ont récemment été engagés : ils comprennent la réfection complète de la toiture, la mise en peinture du bâtiment du RASED (*Réseau d'aides spécialisées aux élèves en difficulté*) ainsi qu'un important volet de sécurisation du site : installation d'un système de sécurité incendie, pose d'occultants et remplacement de la clôture (*un projet financé à 80 % par l'État via la DPV*).

LES TRAVAUX DÉBUTÉS CET ÉTÉ SERONT TERMINÉS EN DÉCEMBRE 2025

EXTENSION DU RÉSEAU DE CHALEUR (TRAVAUX RÉALISÉS À L'ANGLE DES RUES G^{AL} SARRAIL ET BERNARD PALISSY)

Cet été, des travaux ont été menés par Troyes Champagne Métropole pour améliorer la qualité de service et la performance énergétique du réseau de chaleur. Ils ont porté principalement sur le raccordement de la commune des Noës-près-Troyes à l'unité de valorisation Vallaubia.

TRAVAUX RÉALISÉS DU 30 JUIN AU 6 AOÛT 2025

TRAVAUX DE L'ÉGLISE SAINT-LUC

Les travaux de maçonnerie se poursuivent à l'église Saint-Luc, afin d'accueillir les nouveaux vitraux en cours de création à l'atelier de restauration.

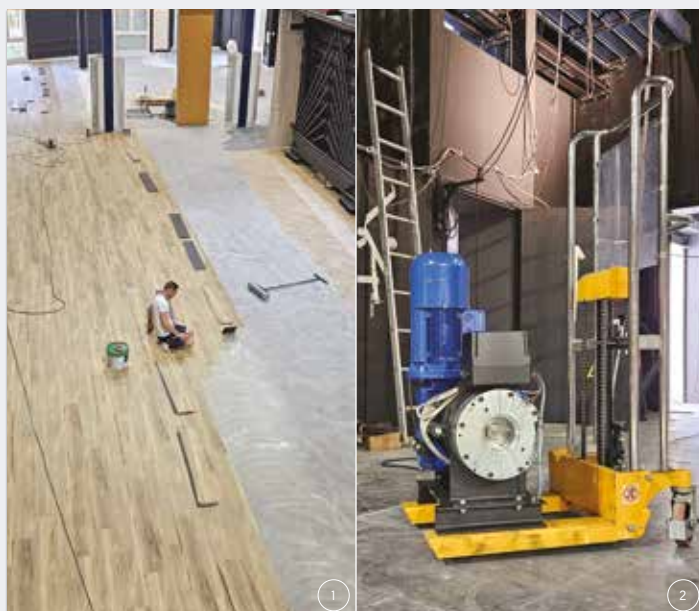
Les artisans mettent tout leur savoir-faire pour redonner éclat et lumière à l'église. Ce projet de restauration, alliant harmonieusement respect du patrimoine, mémoire historique et création artistique, a pour objectif de redonner à l'édifice toute sa beauté et sa symbolique, si précieuses aux habitants de la commune.

Une démarche sensible et porteuse de sens, qui fera renaître la lumière dans ses vitraux en partie détruits en 1944 lors d'un bombardement allié ciblant les rotondes ferroviaires voisines.



L'INFO EN PLUS

CES TRAVAUX MENÉS PAR LA MANUFACTURE VINCENT-PETIT ONT ÉTÉ MIS EN LUMIÈRE DANS UN REPORTAGE DE L'ÉMISSION TÉLÉVISÉE DES RACINES ET DES AILES.



TRAVAUX AU CENTRE CULTUREL PAUL NOLEY

Dans le cadre du projet « Cœur de Ville », la façade du centre culturel s'est offerte une nouvelle jeunesse cet été, grâce à un chaleureux nuancier de rouges (page 2). Plusieurs améliorations financées à 80 % par l'État via la DPV (*dotation politique de la ville*) ont également été réalisées à l'intérieur :

- l'ensemble des sols du rez-de-chaussée a été recouvert d'un parquet flottant, depuis les bureaux jusqu'à la salle d'exposition, en passant par la Micro-Folie et la salle de spectacle (PHOTO 1) ;
- sur scène, les perches ont été remplacées pour moderniser un équipement devenu vieillissant. De nouveaux moteurs viennent désormais actionner cet outillage essentiel, sans lequel aucun spectacle ne pourrait voir le jour (PHOTO 2).

ENQUÊTE PUBLIQUE

MODIFICATION SIMPLIFIÉE DU PLAN LOCAL D'URBANISME

INFORMATION

Par arrêté communautaire n° AH_2025_0057 du 4 juillet 2025, le président de Troyes Champagne Métropole a prescrit le lancement de la modification simplifiée du Plan Local d'Urbanisme (PLU) de La Chapelle Saint-Luc. Conformément à la délibération du conseil communautaire en date du 3 juillet 2025, le dossier est mis à la disposition du public du **lundi 1^{er} septembre au vendredi 31 octobre 2025**.

COMMENT CONSULTER LE DOSSIER ?

Le public peut consulter l'exposé des motifs, les avis des personnes publiques associées ainsi que les modalités de concertation via l'affichage du projet à l'Hôtel de Ville et sur site, ainsi que sur les sites Internet de la Ville et de Troyes Champagne Métropole.

MODALITÉS DE PARTICIPATION

Les observations et propositions des habitants peuvent être déposées sur les registres papier à l'Hôtel de Ville ou en ligne, mais aussi par courrier adressé à Troyes Champagne Métropole (1 place Robert Galley, 10000 Troyes), ou encore par courrier électronique cette adresse : plui@troyes-cm.fr

PLUS D'INFORMATIONS SUR XENQUETES EN FLASHANT LE QR CODE OU SUR LIEN SUIVANT : www.bit.ly/3HHmaWT



Cap sur une nouvelle saison culturelle pleine de passion et de surprises !



« MINUIT SONNE » DUO CANOPÉE OUVERTURE DE SAISON

Espace Didier Bienaimé || 26 septembre à 19 h
À partir de 6 ans || Entrée libre sur réservation au
03 25 74 92 12 ou reservation@la-chapelle-st-luc.eu

Pauline Ngolo et Laura Rouy ouvrent les portes du rêve à travers un voyage musical entre douceur et intensité. De Piazzolla à Duplessy, leur répertoire invite à la fête et à la danse, tandis que Schubert et Tchaïkovski apportent légèreté et poésie. Guitare et violoncelle deviennent alors terrain d'exploration sonore, entre cordes frottées, frappées ou glissées, pour une expérience musicale à la fois surprenante et envoûtante.

EN PREMIÈRE PARTIE, L'ÉQUIPE DE L'ESPACE DIDIER BIENAIMÉ PRÉSENTERA LES SPECTACLES DE LA SAISON À VENIR.

« TOYO ! » COMPAGNIE LES COLPORTEURS CIRQUE ET MUSIQUE

Espace Didier Bienaimé || 22 octobre à 15 h
À partir de 3 ans || Tarifs: 6 € et abonnement

Toyo, simple tuyau de chantier, se transforme en instrument et en partenaire de jeu grâce à Adèle, la violoniste, et Gillou, le contorsionniste.

Entre sons surprenants et acrobaties poétiques, Toyo devient carapace, costume ou tour d'équilibriste. Guidés par la mélodie du violon, Gillou et Toyo s'engagent dans une danse mélancolique et pleine de charme, où complicité et fantaisie s'entrelacent.



@ESPACEDBIENAIME
www.espacedidierbienaimé.fr

LA MICRO-FOLIE REPREND AUSSI SES ACTIVITÉS À LA RENTRÉE !

Encore une fois cette saison, la Micro-Folie vous entraîne dans un univers où la culture rencontre l'innovation !

Deux projections exceptionnelles de ballet et d'opéra vous attendent avec *La Traviata* de Giuseppe Verdi le 10 octobre et *Le Parc* de Wolfgang Amadeus Mozart le 12 décembre.

Deux conférences viendront également ponctuer l'automne et la fin d'année, le 28 octobre (*romantisme*

noir – fantômes et sorcières dans l'histoire de l'art) et le 16 décembre (*Château de Versailles*) à 18h.

Fidèles au rendez-vous, les ateliers de pratique artistique se tiendront comme l'année passée, tous les mercredis matin.

Enfin, chaque mercredi et vendredi après-midi, la Micro-Folie ouvre ses portes en accès libre: imprimantes 3D, casques de réalité virtuelle... une invitation à découvrir, expérimenter et s'émerveiller !

« VERY MATH TRIP »
 COMPAGNIE THOMAS LE DOUAREC
 ONE MAN SHOW

Espace Didier Bienaimé || 21 novembre à 19 h30
 (représentations scolaires à 9 h30 et 14 h30)
 À partir de 8 ans || Tarifs : 9 €, 6 € et abonnement

Quel pari audacieux que de nous faire aimer les mathématiques ! Dans *Very Math Trip*, Manu Houdart, avec une énergie débordante, montre que les mathématiques se cachent partout, du théorème de Pythagore à une partie de foot, et même dans le bonheur et l'amour. Ce spectacle familial, drôle et plein d'anecdotes, offre un voyage ludique et pédagogique où la passion pour les chiffres devient joyeusement contagieuse.



« MINOS »

ASSOCIATION REBONDS D'HISTOIRES
 JEU VIDÉO COLLABORATIF ET RÉCITS MYTHOLOGIQUES

Espace Didier Bienaimé || 2 décembre à 19h
 (représentations scolaires à 14 h30)
 À partir de 10 ans || Tarifs : 9 €, 6 € et abonnement



Ce spectacle plonge les spectateurs dans l'aventure d'adolescents grecs envoyés sur l'île de Crète pour affronter le Minotaure. Dans un labyrinthe réinventé à chaque représentation, ils découvrent les récits de sa naissance et de son emprisonnement, et devront choisir leur manière de s'échapper, la mise à mort de la créature n'étant pas la seule issue...

« OUI FUTUR »

BAB ET LES CHATS
 CONCERT ROCK INTERACTIF

Espace Didier Bienaimé || 10 décembre à 15h
 À partir de 3 ans || Tarifs : 6 € et abonnement

Coup de cœur rock du festival *Le Bonheur des Mêmes*, BAB et les Chats invitent les enfants à chanter, danser et jouer avec eux dans un concert festif et interactif. Instruments recyclés, rythmes rock'n'roll et chansons intergénérationnelles font de ce spectacle un véritable hymne à la joie et au partage.



MICRO-FOLIE

ESPACE DIDIER BIENAIMÉ
 · CENTRE CULTUREL PAUL NOLEY ·



POUR LE PROGRAMME ET PLUS D'INFOS
<http://bit.ly/4OernKN>

L'école de musique recrute ses futurs talents !

Que vous rêviez de gratter vos premiers accords, de faire vibrer un saxophone ou de donner de la voix, l'école de musique municipale est faite pour vous ! Débutants, curieux ou passionnés : chacun trouve sa place. En solo, en duo ou en groupe, l'essentiel est de partager le plaisir de jouer... et pourquoi pas de monter un jour sur scène lors des concerts de l'école qui se tiennent tout au long de l'année !

N'HÉSITEZ PLUS, PUSSEZ LA PORTE ET VENEZ DÉCOUVRIR LES POSSIBILITÉS QUI S'OFFRENT À VOUS...

À partir du 1^{er} octobre, une nouvelle harmonie municipale fera résonner ses premiers accords dans notre ville... L'Union musicale auboise (UMA) accompagnera ainsi les cérémonies commémoratives, avec la participation de jeunes talents de l'école de musique.

ÉCOLE DE MUSIQUE

25 bis avenue Roger Salengro
10600 La Chapelle Saint-Luc

03 25 71 63 41

ecole-musique@la-chapelle-st-luc.eu



MUSÉE

« UNE HISTOIRE DE COULEURS... »

DOUBLE EXPOSITION
DE ROBERT DELAFOSSE ①
& PHILIPPE TYKOCZINSKI ②

LA MALTERIE • DU 20 SEPTEMBRE AU 19 OCTOBRE

Deux univers singuliers se rencontrent : les personnages étranges et colorés de Philippe Tykoczinski, peuplés de regards qui interrogent, dialoguent avec les paysages telluriques et incandescents de Robert Delafosse. Ensemble, ils offrent une plongée entre imaginaire foisonnant et forces brutes de la nature.

19^E FÊTE DU TRAIN

LA MALTERIE • LES 8 ET 9 NOVEMBRE

La Malterie accueille à nouveau les passionnés de modélisme ferroviaire avec ces deux journées dédiées à l'univers du rail. En voiture pour ce beau voyage!



①



②

ÉVÈNEMENTS PASSÉS

LA NUIT DES MUSÉES

Cette nouvelle édition de la Nuit des Musées a rassemblé 73 visiteurs à la Malterie. Un rendez-vous convivial qui a permis de découvrir autrement ce lieu emblématique de la culture chapelaine.

EXPOSITION « LES TROIS PINCEAUX »

Cette exposition a rassemblé 469 visiteurs autour d'aquarelles, d'acryliques, d'huiles sur toile ou sur carton, de pastels, de tissus et d'autres matériaux... Le public a pu découvrir une grande diversité de sujets : paysages naturels, portraits, intérieurs, maisons fleuries et bien d'autres sources d'inspiration...



MUSÉE DE LA MÉMOIRE
CHAPELAINE // LA MALTERIE
IMPASSE DE LA GARE - 03 25 70 04 83

Des rendez-vous ludiques et créatifs pour tous à la médiathèque

« BIBLI EN FOLIE »

Histoires et comptines pour petits et grands dans une ambiance chaleureuse et ludique!

- **Mercredi 1^{er} octobre**: « Raconte-moi une histoire » à 10h (2-4 ans) et 15h (4 ans et +)
- **Vendredi 3 octobre**: « Lectures conviviales » à 17h30 (adultes)
- **Samedi 4 octobre**: « Petite souris et compagnie » à 10h30 (1-2 ans)

SEMAINE BLEUE

- **Mardi 7 et jeudi 9 octobre** de 10h à 12h, l'espace multimédia ouvre ses portes aux aînés, afin de les initier au monde du numérique et aux jeux vidéo!

OCTOBRE ROSE

- **Lundi 13 octobre**: atelier « Plier et créer » à 10h, qui vous propose de réaliser un cœur en papier
- **Mercredi 15 octobre**: « Mercredi Évasion » à 14h30 vous invite à fabriquer un attrape-rêves en cœur.

HALLOWEEN

- **Mercredi 29 octobre**: « Même pas peur » à 10h (2-4 ans) et 15h (4 ans et +), propose des contes qui font frissonner... ou pas!
- **Jeudi 30 octobre**: « Vacances Évasion » à 14h30 invite les 7 ans et plus à décorer leur citrouille.

NOËL

- **Mercredi 3 décembre**: « Lectures bricolées » à 14h30 (7 ans et +) avec la création d'une décoration de sapin.
- **Mercredi 10 décembre**: « Raconte-moi une histoire » à 10h30 (2-4 ans) et 15h (4 ans et +)
- **Mercredi 17 décembre**: spectacle de marionnettes « Un cadeau pour le Père Noël » à 15h (4 ans et +)
- **Samedi 20 décembre**: « Mélodi'mots » à 11h (histoires en musique à partir de 2 ans)

Venez partager ces moments conviviaux et créatifs en famille ou entre amis à la médiathèque Éliane Chartier!

CET ÉTÉ, LES ATELIERS STOP-MOTION ONT TROUVÉ LEUR PUBLIC

Cet été, pendant quatre matinées, 9 jeunes se sont aventurés dans le monde fascinant de l'animation. Ils ont joué avec les images et les sons, supprimé ou ajouté des éléments, et expérimenté des fonds verts comme de véritables magiciens du cinéma. Pour finir, chacun a participé à la création d'un mini-film en stop-motion, où toutes leurs découvertes ont pris vie dans un petit univers animé unique.



MÉDIATHÈQUE ÉLIANE CHARTIER | ESPACE MULTIMÉDIA

25 bis av. Roger Salengro | 03 25 71 63 46/03 25 71 63 45 | mediatheque@la-chapelle-st-luc.eu

Médiathèque
Éliane Chartier

COUP
DE
CŒUR

LE COUP DE **CŒUR** DE LA BIBLIOTHÉCAIRE
« LES RENAISSANCES » D'AGNÈS MARTIN-LUGAND
AUX ÉDITIONS MICHEL LAFON

On se laisse embarquer par le 12^e roman d'Agnès Martin-Lugand!

Tenu en haleine par des personnages attachants, troublants et par la finesse psychologique de son récit, mêlant art, amour, tristesse, colère et surtout liberté, vous allez découvrir comment une rencontre peut chambouler une vie.

Rebecca, romancière en mal d'inspiration depuis 2 ans, un couple prêt à s'éteindre, fait la rencontre un soir dans un bar de Lino, passionné d'art et rongé par son passé. Il se confie avant de disparaître.

Fascinée par son récit et inspirée, elle décide d'en faire le sujet de son prochain roman.



LES ÉLUS & Vous

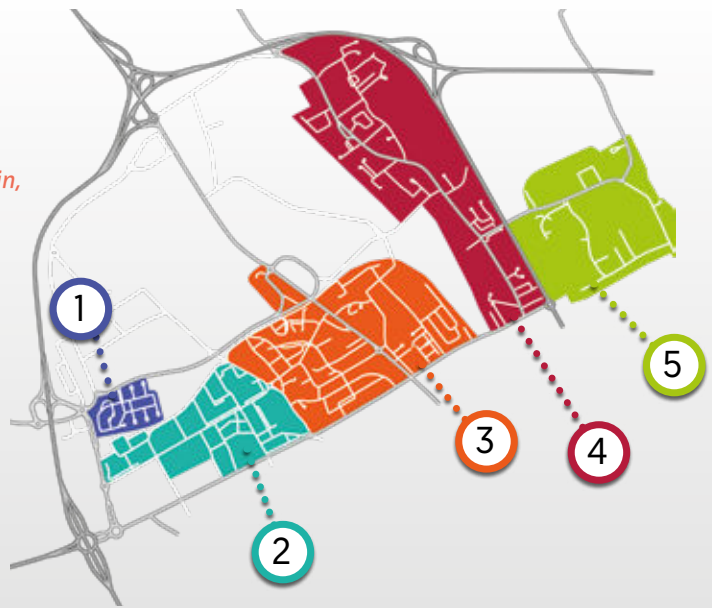
BALADES & RÉUNIONS DE QUARTIER

les élus et vous, à votre rencontre

Comme toujours, les balades et réunions de quartier sont l'occasion de déambuler ensemble et d'échanger sur la vie de votre quartier et de ses alentours : animations, tranquillité publique, nouveaux équipements, travaux en cours et à venir...

Ces rencontres seront aussi l'occasion de recueillir vos suggestions et partager vos idées pour améliorer votre cadre de vie.

- 1 **SECTEUR HAMEAU SAINT-LUC**
Réunion à l'école élémentaire T. de Chardin,
le mardi 7 octobre, de 18 h à 20 h.
- 2 **SECTEUR M. DEFRANCE - CHANTEREIGNE**
Balade au départ de l'école élémentaire T. de Chardin,
le samedi 20 septembre, de 10 h à 12 h.
- 3 **SECTEUR HÔTEL DE VILLE - LES HÂTÉES**
Réunion à l'Hôtel de Ville,
le jeudi 2 octobre, de 18 h à 20 h.
- 4 **SECTEUR LAKANAL - J. FERRY**
Balade au départ de l'église Saint-Luc,
le samedi 27 septembre, de 10 h à 12 h.
- 5 **SECTEUR FOUCHY**
Réunion à l'espace É. Herriot (ancienne école),
le jeudi 9 octobre, de 18 h à 20 h.



OCTOBRE

ANIM'QUARTIER FÊTE DE QUARTIER

**STRUCTURE GONFLABLE, MUSIQUE, RESTAURATION
ET BOISSONS, STANDS DIVERS...**

Le 12 octobre, 12 h - 17 h • C.A.S J. Mermoz

« LA TRAVIATA »

**VERDI – OPÉRA NATIONAL DE PARIS
PROJECTION – CINÉ BALLET**

Le 10 octobre, 19 h • Microfolie
(entrée libre sur réservation : 03 25 74 92 12
ou reservation@la-chapelle-st-luc.eu)



OCTOBRE

JOURNÉE « OCTOBRE ROSE »

ORGANISÉE PAR LE CENTRE DE SANTÉ CHAPELAIN

9 h - 12 h : Stand de prévention au Marché Chapelain
13 h 30 - 17 h : Animations et stands de prévention
15 h : Marche solidaire au départ de l'Hotel de Ville

NOVEMBRE

« À LA RECHERCHE DE VIVIAN MAIER »

PROJECTION

FILM DOCUMENTAIRE RÉALISÉ

PAR JOHN MALOOF ET CHARLIE SISKEL (2013)

Le 4 novembre, à 19 h • Espace Didier Bienaimé
(entrée libre sur réservation : 03 25 74 92 12
ou reservation@la-chapelle-st-luc.eu)

SUIVEZ-NOUS SUR

www.ville-la-chapelle-st-luc.fr

@lachapellestluc

4

10

22

4



JEUDI 6 NOVEMBRE
ESPACE DIDIER BIENAIMÉ

RENCONTRE PHILOSOPHIQUE

CONFÉRENCE ANIMÉE
PAR JEAN-MICHEL POUZIN,
DOCTEUR EN PHILOSOPHIE

Tout public
Entrée libre

Thème abordé :
« L'absence de religion
explique-t-elle la perte
des repères moraux
et politiques ? »



VENDREDI 7 NOVEMBRE À 10H30 ET 14H
ESPACE DIDIER BIENAIMÉ

A CHRISTMAS CAROL

THÉÂTRE EN ANGLAIS
SANS SURTITRAGE

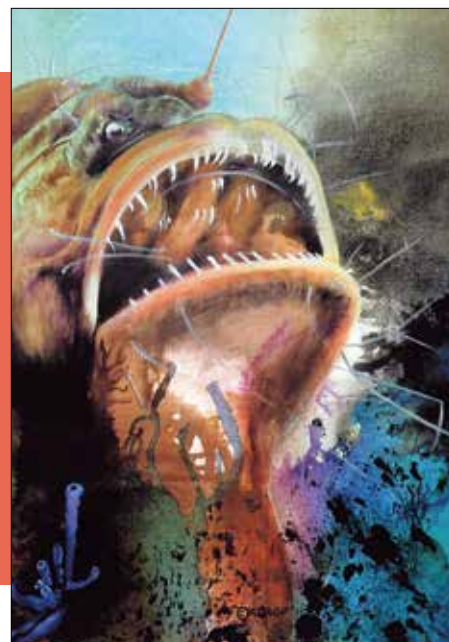
Tout public et scolaires
à partir de 13 ans

Tarifs et réservation :

06 48 08 11 19 ou

resa@theatre-en-anglais.fr

Cette adaptation propose une
expérience théâtrale immersive
et pédagogique. Avec sa musique
originale et son ambiance
chaleureuse, elle offre aux élèves
une occasion unique de découvrir
l'esprit de « Noël à l'anglaise ».



DU 2 AU 18 DÉCEMBRE
ESPACE DIDIER BIENAIMÉ

POUR UNE EAU VIVANTE

EXPOSITION DE PEINTURE
DE NICOLE KING

Entrée libre

L'expression artistique a un rôle de
révélateur à jouer ; l'artiste donne
à voir les tensions de son époque.
Nicole King a choisi la peinture qui
intègre les temps vécu et stimule
le regardeur qui prendra le temps
de pénétrer dans l'oeuvre peinte
et approfondira ainsi sa réflexion
sur la crise écologique actuelle.

NOVEMBRE

« INSIDE JOB »

PROJECTION

FILM DOCUMENTAIRE

RÉALISÉ PAR CHARLES FERGUSON (2010)

Le 13 novembre, à 19h • Espace Didier Bienaimé
(entrée libre sur réservation : 03 25 74 92 12

ou reservation@la-chapelle-st-luc.eu)

13

DÉCEMBRE

LANCEMENT DES ILLUMINATIONS DE NOËL

Le 10 décembre, 17h • Hôtel de Ville
(La boîte aux lettres du Père Noël sera installée
sur le parvis de l'Hôtel de Ville le 1^{er} décembre)

10

« LE PARC »

MOZART – OPÉRA NATIONAL DE PARIS
PROJECTION – CINÉ BALLET

Le 12 décembre, 19h • Microfolie
(entrée libre sur réservation :

03 25 74 92 12 ou

reservation@la-chapelle-st-luc.eu)

12



RETROUVEZ L'AGENDA
SUR LE SITE INTERNET DE LA VILLE

www.ville-la-chapelle-st-luc.fr/Agenda-196-.html

LA POLICE MUNICIPALE VOUS INFORME

CASQUE OBLIGATOIRE, SÉRÉNITÉ ASSURÉE

En vélo ou en trottinette, le port du casque est obligatoire pour tous les enfants de moins de 12 ans, qu'ils soient conducteurs ou passagers. Bien attaché et conforme aux normes, il réduit considérablement les risques de blessures graves en cas de chute. Parents, donnez l'exemple : équipez vos enfants à chaque sortie !

VÉHICULES TAMPONS

On appelle «véhicule tampon» un véhicule stationné volontairement pour protéger ou libérer de la place à un autre (*par exemple devant un garage*). **Sur la voie publique, un véhicule stationné au même endroit plus de 7 jours peut être considéré comme abandonné et enlevé par la fourrière. En plus des frais d'enlèvement, vous risquez une amende pouvant aller jusqu'à 75€.** Pensez à respecter les emplacements et durées autorisés.

BILAN OPÉRATION TRANQUILLITÉ VACANCES

Cet été, **44 foyers** ont bénéficié de la surveillance gratuite de leur domicile par la Police municipale durant leur absence. Sur simple inscription, nos agents effectuent des rondes régulières pour vérifier que tout est en ordre. L'an prochain, partez l'esprit léger... on s'occupe du reste !

POLICE MUNICIPALE 1A RUE LÉO LAGRANGE

POLICE MUNICIPALE | 03 25 75 56 22
PATROUILLE N°1: 06 63 71 52 40
PATROUILLE N°2: 06 72 50 26 25
p.municipale@la-chapelle-st-luc



BRIGADE CYNOPHILE

La brigade cynophile chapelaine est composée de **3 agents, dont 1 maître chien et 2 suppléants et de leur chien d'intervention, O'Iron**. C'est une unité d'appui lors de contrôles routiers ou d'opérations de sécurité publique et également une présence dissuasive qui renforce la sécurité et la protection des habitants. La brigade cynophile organise régulièrement des actions de prévention et de sensibilisation auprès des enfants et des jeunes de la commune.



L'HÔTEL DE VILLE EST OUVERT LES SAMEDIS MATIN

Afin de faciliter les démarches administratives des Chapelains, la mairie est ouverte le **deuxième samedi de chaque mois (*hors juillet et août*)**, de 9h à 12h. Ces permanences permettent d'effectuer des démarches d'état civil (*actes, demandes de cartes d'identité et de passeports, etc.*). Des élus sont également présents pour échanger avec les administrés qui le souhaitent.

PROCHAINES PERMANENCES:
SAMEDI 11 OCTOBRE ; SAMEDI 8 NOVEMBRE ; SAMEDI 13 DÉCEMBRE.

CONNEXION WIFI GRATUITE À L'ACCUEIL DE L'HÔTEL DE VILLE

Restez connecté, restez informé et profitez de cette nouvelle fonctionnalité qui renforce notre engagement envers une communauté dynamique et technologiquement avancée.



Pour accéder au réseau gratuit, rendez-vous dans les réglages WiFi de votre appareil et choisissez le réseau :

public-CSL



ÉLECTIONS MUNICIPALES 2026 : PENSEZ À VOUS INSCRIRE SUR LES LISTES ÉLECTORALES

Les élections municipales auront lieu en mars 2026. Pour participer au scrutin, il est indispensable d'être inscrit sur la liste électorale de la commune de La Chapelle Saint-Luc.

LES CONDITIONS D'INSCRIPTION SONT LES SUIVANTES :

Être majeur, être de nationalité française ou ressortissant de l'Union Européenne, être domicilié à La Chapelle Saint-Luc.

Les Chapelains ayant voté dans la commune au cours des deux dernières années sont invités à vérifier la validité de leur inscription, soit en ligne sur le site www.service-public.fr (rubrique « Interroger sa situation électorale »), soit en contactant directement la mairie au 03 25 71 34 34.

La date limite d'inscription est fixée au sixième vendredi précédant l'élection. Ce délai est impératif. Les inscriptions peuvent être effectuées en ligne : www.service-public.fr (rubrique « Inscription sur les listes électorales ») ou en mairie, sur rendez-vous au 03 25 71 34 34 ou sur www.ville-la-chapelle-st-luc.fr.

LES PIÈCES À FOURNIR SONT LES SUIVANTES :

Carte nationale d'identité ou passeport (*valide ou périmé depuis moins de cinq ans*), justificatif de domicile de moins de trois mois au nom du demandeur (*facture, quittance de loyer, attestation d'assurance habitation, bulletin de salaire, attestation France Travail ou dernier avis d'imposition*). Des documents complémentaires pourront être demandés.

RENSEIGNEMENTS : SERVICE ÉTAT CIVIL – 03 25 71 62 30

HOSPITALISATION : UNE PIÈCE D'IDENTITÉ OBLIGATOIRE

Les établissements de santé (*hôpitaux, cliniques*) exigent désormais la présentation d'une pièce d'identité valide lors de toute admission. Cette mesure vise à garantir la sécurité des usagers et à faciliter la gestion administrative des soins.

DOCUMENTS ACCEPTÉS :
CARTE NATIONALE D'IDENTITÉ,
PASSEPORT, TITRE DE SÉJOUR

Les Chapelains concernés par une hospitalisation programmée sont invités à vérifier dès à présent la validité de leur pièce d'identité.

En cas de document périmé, il convient d'en demander le renouvellement auprès d'une mairie habilitée.

RENSEIGNEMENTS : SERVICE
ÉTAT CIVIL – 03 25 71 62 30

DES HORAIRES D'OUVERTURE POUR LE PARC DES PRÈS-DE-LYON

Le parc sera désormais ouvert tous les jours de 6h à 22h (*23h les week-ends et veilles de jours fériés*) conformément à l'arrêté municipal N° 2025.008 du 17 juillet 2025.

Afin de préserver la tranquillité des usagers et du voisinage, merci de veiller à limiter les nuisances sonores durant les horaires d'ouverture.

Merci à toutes et tous pour votre engagement personnel et l'attention portée au respect des autres et de l'environnement.



NUISANCES SONORES : RESPECTONS LA TRANQUILLITÉ PUBLIQUE

Conformément à l'article 10 de l'arrêté préfectoral n° 08-2432 de lutte contre le bruit :

Les occupants et utilisateurs de locaux privés, d'immeubles d'habitation, de leurs dépendances et de leurs abords doivent prendre toutes mesures afin que les travaux de bricolage ou de jardinage réalisés à l'aide d'outils ou d'appareils bruyants, tels que tondeuse à gazon à moteur thermique, tronçonneuse, bétonnière, perceuse (*liste non limitative*) ne soient pas cause de gêne au voisinage.

À cet effet, ces travaux ne sont autorisés qu'aux horaires suivants :

- les jours ouvrables de 8 h 30 à 12 h et de 13 h 30 à 19 h 30 ;
- les samedis de 9 h à 12 h et de 15 h à 19 h.

Les dimanches et jours fériés, les travaux engendrant des nuisances sonores sont interdits.



LA DIVERSITÉ, SOUS TOUTES SES FORMES, EST LA FORCE DU MONDE VIVANT

Il y a quinze ans, les écologistes étaient qualifiés de « doux rêveurs ». Aujourd'hui, on les traite d'« ayatollahs ». Pourtant, un chemin médian existe : celui du pragmatisme, des choix écologiques locaux, lucides et responsables.

Sanctuariser une forêt urbaine et créer une voie douce, c'est à la fois :

- un puits de carbone de six hectares,
- un espace de santé et de bien-être, physique comme mental,
- une réserve d'apprentissages et de rires d'enfants,
- un refuge de fraîcheur et de calme à deux pas du quotidien.

Au-delà de l'aménagement de nos villes, il est scientifiquement prouvé que le dérèglement climatique résulte de notre mode de consommation addictif, notamment aux ressources fossiles.

Il faut abandonner les fossiles pour préserver le vivant !

Le chemin est clair, mais les méthodes divergent. Faut-il sauver ses acquis en se coupant du reste du monde et en désignant l'autre comme coupable — voisin de palier ou voisin de frontière ? **Ou bien unir nos capacités de réflexion pour inventer des solutions résilientes et solidaires ?** Résistons à la tentation de désigner des boucs émissaires. Prenons chacun notre part d'action dans un collectif heureux, vivant et fraternel.

Nous sommes tous libres et égaux en droit. La propriété individuelle, fruit d'efforts souvent louables, ne peut prévaloir sur le respect de son voisin. Elle n'autorise ni à priver autrui de son eau, ni à polluer son air, ni à dégrader le monde vivant qui l'entoure à l'opposé des fondements du « bien-vivre ensemble ».

La peur de l'autre, souvent fantasmée, isole, enferme, rend triste et n'apporte aucune solution durable. À l'inverse, la vie sociale, le partage et la curiosité, dans le respect mutuel, dynamisent l'esprit et enrichissent les liens utiles à un futur fertile.

La liberté permet d'agir et d'entreprendre. L'égalité assure un épanouissement personnel dans le respect des autres. La fraternité offre un avenir collectif, vivant et heureux.

Ce sont ces valeurs qui font vivre la solidarité et l'ambition de faire respecter le vivant au bénéfice d'un avenir commun et empli d'espoir.

Il est important de se savoir utile au collectif, au bénéfice pérenne du bien commun, de la qualité de vie et du lien social. Pour toutes et tous.

C'est bien cela, l'esprit de l'écologie solidaire.

**CÉCILE PAUWELS, JULIEN MAUVIGNANT,
JEAN-PAUL BRAUN
POUR LA MAJORITÉ MUNICIPALE**

ÉTÉ CALME, RENTRÉE INCERTAINE

L'été s'achève et c'est la traditionnelle rentrée des classes pour les écoliers chapelains et leurs enseignants.

Ces « grandes vacances » 2025 furent plus apaisées que les précédentes.

En 2023 la ville avait essuyé les terribles nuits d'émeutes consécutives à la mort de Nahel. Et l'an dernier, les congés furent marqués par la dissolution de l'assemblée nationale et les jeux olympiques.

Pas ou peu de faits marquants cette année. Ces congés d'été ont été calmes à La Chapelle Saint-Luc. Ce n'est pas un mal !

Mais ce qui est satisfaisant pour des vacances l'est moins pour un budget !

Car le budget de la ville voté en mars, le dernier de la mandature 2020 - 2026 est au-delà de « calme ». Il est atone. Pas de vision, peu d'investissement, pas de réelle prise en compte des difficultés des chapelains... Seulement le projet flou et lointain de « cœur de ville » pour cacher un vide qui interroge.

Comment préparer la Chapelle Saint Luc aux défis de demain (réchauffement, vieillissement d'une partie de sa population, problématique de santé, sécurité...) avec pour seul horizon une nouvelle place de marché ?

Car l'incertitude des lendemains est bien, hélas, le thème de cette rentrée !

Incertitude politique d'abord. A l'heure où vous lisez ces lignes, notre pays n'a peut-être plus de gouvernement (vote de confiance annoncé le 8 septembre). Ce sujet n'est pas seulement un sujet national. Le budget de l'Etat conditionne les marges de manœuvre des collectivités, donc celles de la Chapelle Saint-Luc.

Incertitude sociale ensuite. Les camps extrêmes soufflent sur le mécontentement général et appellent à manifester et à bloquer (voire plus...) dès la rentrée.

Incertitude climatique enfin. En juin, les écoles de l'agglomération et de notre ville ont dû pour la première fois appeler les parents à garder leurs enfants. Les salles de classes étaient devenues des bouilloires dangereuses pour nos têtes blondes !

Pour cette rentrée 2025 pleine de défis, j'aimerais rendre hommage aux chapelains qui s'investissent pour leur ville. A ceux qui font vivre les très nombreuses associations de notre commune, qu'elles soient sportives, solidaires, amicales, intergénérationnelles, ou de vie de quartier. Merci à vous tous, bénévoles associatif de la Chapelle Saint Luc.

Et à tous, bonne rentrée 2025 !

**VINCENT RICHARD
POUR L'ÉQUIPE
« DES CHAPELAINS POUR LES CHAPELAINS »**

MARIAGE

MAI 2025

RUDET Bruno et JUFFIN Ghislaine
HUBERT Benoît et REGNAULT Léa

DÉCÈS

MAI 2025

ALLALI Khedoudja, veuve DIFALLAH, 94 ans

JUILLET 2025

BOUSAHMAINE Khalid, époux KRIMI, 61 ans

*SEULES LES INFORMATIONS AYANT FAIT L'OBJET D'UN ACCORD SONT DIFFUSÉES*SUIVEZ-NOUS SUR
www.ville-la-chapelle-st-luc.fr

@lachapellestluc

NUMÉROS UTILES

URGENCES (NUMÉRO UNIQUE) - 112

URGENCES (SOURDS ET
MALENTENDANTS) - 114

SAMU - 15

POLICE SECOURS - 17

POMPIERS - 18

POLICE MUNICIPALE
DE LA CHAPELLE SAINT-LUC
03 25 75 56 22

PATROUILLE N°1 : 06 63 71 52 40

PATROUILLE N°2 : 06 72 50 26 25

CENTRE ANTIPOISON - 03 83 22 50 50

SAMU SOCIAL - 115

ALLO ENFANCE EN DANGER - 119

MALTRAITANCE DES PERSONNES ÂGÉES
ET DES ADULTES EN SITUATION
DE HANDICAP - 39 77

VIOLENCES CONJUGALES - 39 19

SOS-VIOLS FEMMES INFORMATIONS
0 800 059 595CROIX-ROUGE ÉCOUTE
(SOUTIEN PSYCHOSOCIAL)
0 800 858 858

HÔTEL DE VILLE - 03 25 71 34 34

45^e fête de la **St-LUC**



Les arts du **CIRQUE**

dimanche
19 octobre
2025
de 8h
à 17h30



**VIDE-GRENIERS
FÊTE FORAINE
CONCERT, ANIMATIONS
DÉAMBULATIONS
RESTAURATION, BUVETTE
VILLAGE ASSOCIATIF...**

Scannez & retrouvez tout le programme ici:



Ville de **La Chapelle Saint-Luc**
www.ville-la-chapelle-st-luc.fr

LE VILLAGE ASSOCIATIF
Un lieu d'animation, les activités proposées par les associations participantes.

Carrefour l'escapade!

COVED ENVIRONNEMENT

Chic Et ModErn